

資格★合格クレアール

クレアール公務員講座 専任講師 島本昌和

【No.26】現在 600 万円の年収がある 25 歳の人がある。この人が 65 歳まで働き、85 歳まで寿命があり、今後 40 年間は現在の同額の所得があるが、その後は所得がないという予想の下で、今後生涯にわたって毎年同額の消費を行うとしたとき、この人の稼得期の毎年の貯蓄額はいくらか。ただし、個人の消費行動はライフサイクル仮説に基づき、稼得期の最初に資産を持たず、また、遺産を残さず、利子所得はないものとする。

- 1 200 万円
- 2 250 万円
- 3 300 万円
- 4 350 万円
- 5 400 万円

正答 1

この個人の生涯所得は、 $600 \times 40 = 2400$ 万円です。

これを、60 年間にわたって支出するので、毎年の支出額は $\frac{2400}{60} = 400$ となります。

問題が聞いているのは毎年の貯蓄額なので

$600 - 400 = 200$ 万円となります。

☆公務員プライベート相談会実施中(無料)

公務員の仕事、試験、学習に関する個別相談会です。公務員になりたいけど、どんな仕事をするのか分からない、どんな職種が自分にあっているのか分からない、勉強が苦手だけど……、など様々な疑問、不安にクレアール合格アドバイザーがお答えします。

クレアール HP からご予約の上ご来校ください。

<http://www.crear-ac.co.jp/koumuin/>

資格★合格クレアール

クレアール公務員講座 専任講師 島本昌和

【No. 27】経済成長理論に関する記述として、妥当なのはどれか。

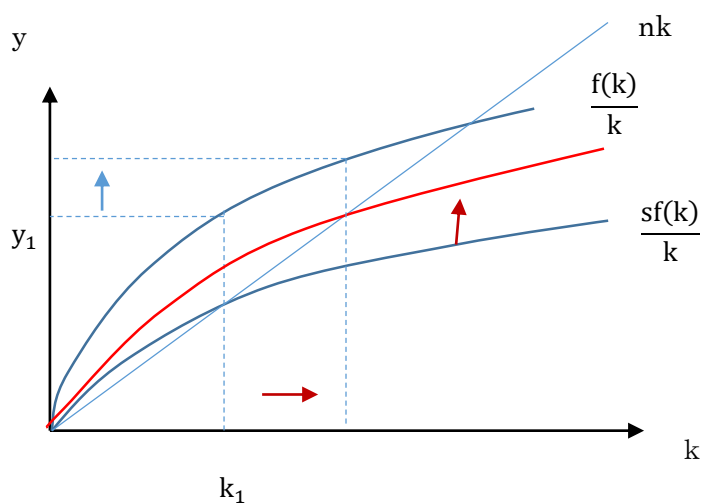
- 1 ハロッド＝ドーマーの成長理論では、保証成長率が現実の成長率を上回る場合、生産者は資本ストックが不足していると感じ、投資を増加させるため、経済は拡大の傾向をたどるとする。
- 2 ハロッド＝ドーマーの成長理論では、保証成長率、自然成長率及び現実の成長率が一致していれば、資本も労働も完全に操業、雇用され、均斉成長が実現し、長期的にこの3つが必ず一致するとする。
- 3 新古典派成長理論のソロー・モデルでは、資本と労働の代替性があることを前提としており、貯蓄率が上昇すると、資本労働比率は低下し、一人あたりの国民所得は低下するものの、価格調整メカニズムにより、長期的には保証成長率は自然成長率に一致するように調整される。
- 4 内生的経済成長理論では、長期的な経済成長は、労働者の教育水準が上がり、政府が公共投資をすることで人的資本や公的資本が内生的に影響を与えることに寄るものであり、生産技術の進歩や企業の研究開発といった民間資本ストックや金融資本の蓄積によるものではないとする。
- 5 内生的経済成長理論のAKモデルでは、資本の投入に関して資本の限界生産性は逓減せず一定であるとし、長期的に、生産量は資本ストックの増加とともに比例的に増加していくことに特徴があるとする。

正答 5

- 1 誤り。保証成長率 $G_w = \frac{s}{v}$ が現実の成長率 $G = \frac{s}{v_k}$ よりも大きい時、つまり $\frac{s}{v} > \frac{s}{v_k}$ となります。これは、 $v < v_k$ を意味します。 v は必要資本係数つまり、資本が完全利用できる理想的な $\frac{K}{Y}$ をしめしており、 v_k は現実の世界の資本係数 $\frac{K}{Y}$ をしめしています。 $v < v_k$ ということは、現実の資本係数が大きすぎる、つまり現実の世界では資本が過剰なことになります。したがって、企業は来期には投資を控えるはずで、来期における投資の減少は乗数効果を通じて大きく Y を引き下げます。その結果現実の資本係数 $\frac{K}{Y}$ は、もっと大きくなって、資本過剰がすすんでしまいます。つまり、現実の成長率はさらに保証成長率から離れてしまいます。
- 2 誤り。ハロッド＝ドーマーモデルでは、均斉成長が実現するメカニズムはなく、一致したとしても偶然としています。また、現実の成長率が保証成長率と少しでも離れると、その差はどんどん広がるとしています。(不安定性原理)
- 3 誤り。貯蓄率が上昇すると、一人あたり産出、資本労働比率も上昇します。

資格★合格クレアル

クレアル公務員講座 専任講師 島本昌和



4 誤り。ソローモデルでは、経済成長に必要な技術進歩は、外生的に与えられているとされています。これに対して、モデルの中の変数に経済成長の要因をとらえようとしたのが内的経済成長論です。後述する AK モデルでは、資本 K は単純な設備のみならず人的資本や金融資本、公共資本、企業の研究開発などの蓄積も含まれます。

5 正しい。AK モデルでは、生産関数を $Y=AK$ とし、 A を資本の生産性とし定数とを考えています。このため、 Y は右上がりの直線となり、限界生産性も一定で逓減しません。また K は単なる、工場設備以外に人的資本や、公共資本、金融資本、研究開発など広義の資本ストックを含みます。このモデルではそうしたものの蓄積が経済成長をもたらすとしています。

$$Y=AK$$

$$\Delta Y=A\Delta K$$

$$\Delta K=I=sY \text{ より}$$

$$\Delta Y=AsY$$

$$\frac{\Delta Y}{Y}=As$$

人口の成長率を n とすると
一人あたり所得の成長率は

$$\frac{\Delta y}{y}=As-n$$

資格★合格クレアール

クレアール公務員講座 専任講師 島本昌和

となり、資本の生産性や貯蓄率を変化させることで $As-n > 0$ ならば一人あたり所得の成長率を大きく高めていくことができます。また、この生産関数では Y の増加率と K の増加率が等しいので、 $\frac{\Delta Y}{Y} = As-n$ は一人あたり資本ストックの増加率と等しくなります。

※新古典派モデルでは、技術進歩率を考えないと定常状態では $\frac{\Delta K}{K} = \frac{\Delta L}{L} = \frac{\Delta Y}{Y}$ なので、一人あたり所得の成長率 $\frac{\Delta Y}{Y} - \frac{\Delta L}{L}$ は 0 となります。また、労働資本比率 $\frac{K}{L}$ は一定の値に成り、それ以上の資本の進化はありません。

資格★合格

☆e カウンセリング ～メールで質問&相談～

公務員の仕事、公務員試験、勉強法、クレアールの講座などについてクレアール公務員相談室、合格アドバイザーがメールで回答します。お気軽にご質問、ご相談ください。(無料)

e カウンセリングのページから、送信ください。

<http://www.crear-ac.co.jp/koumuin/ecounseling/>

資格★合格クレアール

クレアール公務員講座 専任講師 島本昌和

【No.28】ある国の経済において、マクロ経済モデルが次のように表されている。

$$Y=C+I+G$$

$$C=40+0.6(Y-T)$$

$$I=100-2r$$

$$G=40$$

$$T=40$$

$$L=200+Y-4r$$

$$M=500$$

$$L=M$$

Y: 国民所得、C: 民間消費、I: 民間投資、G: 政府支出、r: 利子率、T: 租税、L: 貨幣需要量、M: 貨幣供給量

このモデルにおいて、政府が租税を変えずに政府支出を 18 増加させる場合、国民所得はいくら増加するか。ただし、物価水準は一定であると仮定する。

1 10

2 20

3 30

4 40

5 50

正答 2

変化分の式で解きます。

$Y=C+I+G$ に G 以外を全て代入します。

$$Y=40+0.6(Y-40)+100-2r+G$$

変化分の式にすると

$$\Delta Y=0.6\Delta Y-2\Delta r+18$$

$$0.4\Delta Y=-2\Delta r+18$$

$$0.2\Delta Y=-\Delta r+9$$

$$\Delta r=9-0.2\Delta Y \cdots \textcircled{1}$$

M=L に全てを代入すると

$$500=200+Y-4r$$

変化分の式にすると

$$0=\Delta Y-4\Delta r$$

$$\Delta Y=4\Delta r \cdots \textcircled{2}$$

資格★合格クレアール

クレアール公務員講座 専任講師 島本昌和

①を②に代入して

$$\Delta Y = 4(9 - 0.2\Delta Y)$$

$$\Delta Y = 36 - 0.8\Delta Y$$

$$1.8\Delta Y = 36$$

$$\Delta Y = 20$$

☆e カウンセリング ～メールで質問&相談～

公務員の仕事、公務員試験、勉強法、クレアールの講座などについてクレアール公務員相談室、合格アドバイザーがメールで回答します。お気軽にご質問、ご相談ください。(無料)

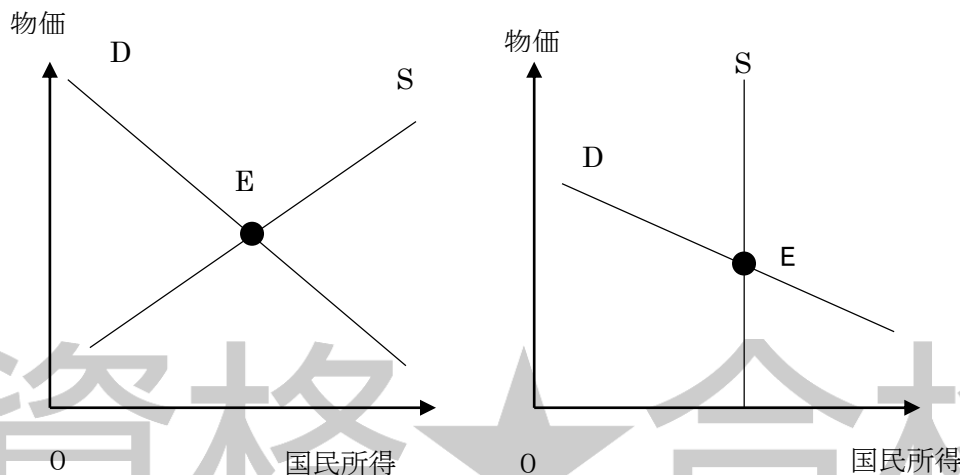
e カウンセリングのページから、送信ください。

<http://www.crear-ac.co.jp/koumuin/ecounseling/>

資格★合格クレアール

クレアール公務員講座 専任講師 島本昌和

【No.29】 次の I 図及び II 図は 2 つの異なるモデルについて縦軸に物価を、横軸に国民所得を取り、総需要曲線 D と総供給曲線 S を描いたものであるが、それぞれの図の説明として妥当なのはどれか。



- 1 I 図は、ケインズ派モデルにおける総需要曲線と総供給曲線を描いており、このモデルでは政府支出を増加させる財政政策を行うと、総需要曲線 D が左下方にシフトし、クラウディングアウトが生じるため、国民所得が減少する。
- 2 I 図において、労働者の名目賃金率が上昇すると、総供給曲線 S が右下方にシフトするため、物価は下落し、国民所得は減少する。
- 3 II 図は、新古典派モデルにおける総需要曲線と総供給曲線を描いており、この状況では、貨幣供給量を増加させる金融政策を行っても、国民所得は変わらない。
- 4 II 図において、政府支出を増加させる財政政策を行うと、総供給曲線 S が右方にシフトするため、物価は下落し、国民所得は増加する。
- 5 I 図、II 図ともに、総需要曲線と総供給曲線が交わる E 点において、完全雇用が実現されている。

正答 3

- 1 誤り。政府支出増加により総需要曲線 D は右へシフトします。
- 2 誤り。名目賃金率が上昇し、労働供給が増えたとすると総供給曲線は右へシフトするの

資格★合格クレアール

クレアール公務員講座 専任講師 島本昌和

で、物価は下落し、国民所得は増加します。

- 3 正しい。総供給曲線が垂直なので総需要曲線をシフトさせても、国民所得は変わりません。
- 4 誤り。財政政策で総供給曲線はシフトしません。
- 5 誤り。I 図の E 点は完全雇用国民所得に対応していません。

☆社会人のための公務員転職セミナー（無料）

民間企業にお勤めで、公務員に転職を考えられていらっしゃる社会人の方向け、個別相談会です。学習経験が無くても大丈夫、公務員相談室、転職サポートアドバイザーがとことん相談に乗ります。

クレアール HP からご予約の上ご来校ください。

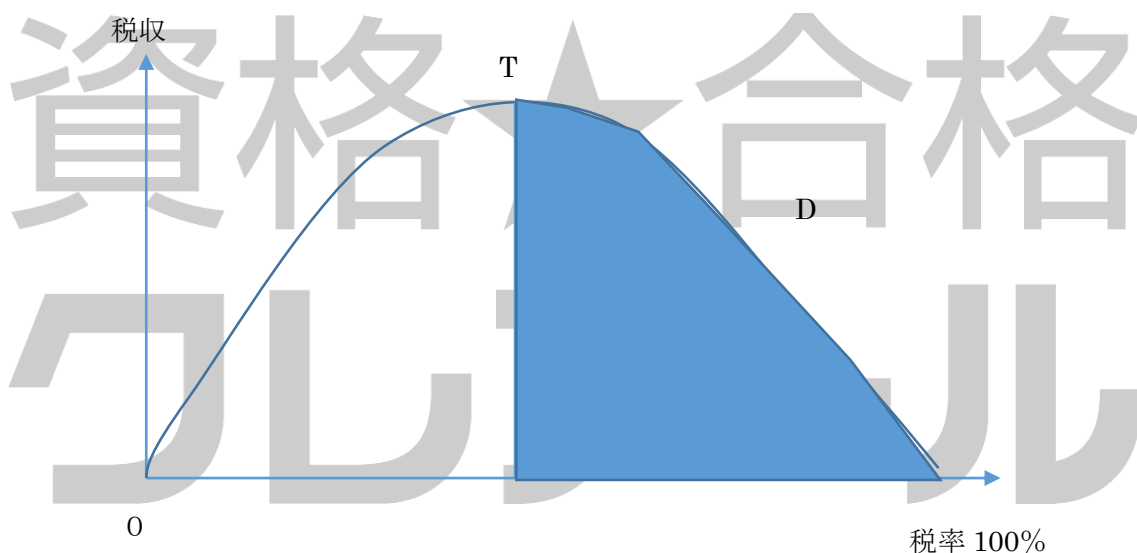
<http://www.crear-ac.co.jp/koumuin/>

資格★合格クレアール

クレアール公務員講座 専任講師 島本昌和

【No.30】次の図は、所得税の勤労意欲に対する影響を、縦軸に税収を、横軸に税率を、税収可能曲線をD、曲線Dの頂点をTとし、Tから横軸に向けて垂線を描いたものであるが、その説明に関する記述として、文中の空所A～Cに該当する語の組合せとして、妥当なのはどれか。

税収は本来税率を引き上げると増大する。しかし、税率が極端に高くなると勤労意欲に対する悪影響を及ぼして課税ベースの国民所得が著しく低下し、税収も減少するようになる。税率を引き上げても税収が減少する領域を「**A**領域」と呼、下の図では網掛けの部分である。この曲線は、**B**の経済学者の名をとって、**C**曲線と呼ばれている。アメリカのレーガン政権はこれに基づいて減税政策を行った。



- | | | |
|-------|------------|--------|
| 1 禁止 | サプライサイド経済学 | ルーカス |
| 2 非効率 | サプライサイド経済学 | フリードマン |
| 3 禁止 | 合理的期待形成仮説 | ルーカス |
| 4 非効率 | 合理的期待形成仮説 | ラッファー |
| 5 禁止 | サプライサイド経済学 | ラッファー |

正答 5

資格★合格クレアール

クレアール公務員講座 専任講師 島本昌和

この曲線を、ラフアーカーブとよび、網掛けの部分を禁止領域といいます。提唱者はラフアーです。

☆公務員プライベート相談会実施中(無料)

公務員の仕事、試験、学習に関する個別相談会です。公務員になりたいけど、どんな仕事をするのか分からない、どんな職種が自分にあっているのか分からない、勉強が苦手だけど……、など様々な疑問、不安にクレアール合格アドバイザーがお答えします。

クレアール HP からご予約の上ご来校ください。

<http://www.crear-ac.co.jp/koumuin/>

資格★合格
クレアール